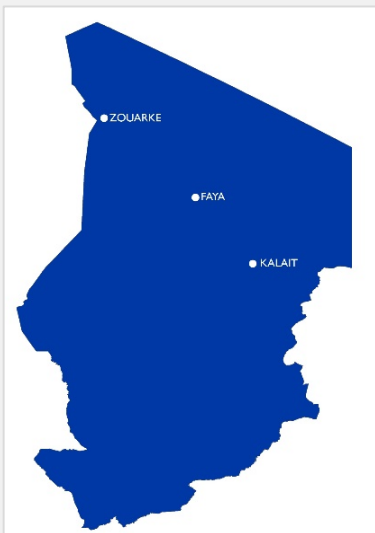


INTRODUCTION: L'OIM travaille avec les autorités nationales, locales et des partenaires locaux, afin de mieux comprendre les mouvements migratoires à travers l'Afrique de l'Ouest et du Centre.

Ce rapport présente les données collectées pendant les mois de mai et juin à Zouarké, et juin à Faya et Kalait, dans le nord du Tchad.



Le suivi des flux de population (FMP) est une activité qui permet de quantifier et de qualifier les flux, les profils des migrants, les tendances et les routes migratoires sur un point d'entrée, de transit ou de sortie donné. Au Tchad, trois points de suivi ont été installés afin d'observer les mouvements des voyageurs en transit: un point a été installé en avril 2017 à Kalait, suivi par l'installation des points de Faya et Zouarké en mars 2018.

Les motifs de migration des personnes observées pendant cette période étaient les mouvements locaux de courte durée (52%) et la migration économique (29%) de plus de 6 mois.

En juin, 91% des individus identifiés étaient des adultes (79% d'hommes et 12% de femmes), tandis que 9% étaient des enfants (6% de garçons et 3% de filles).

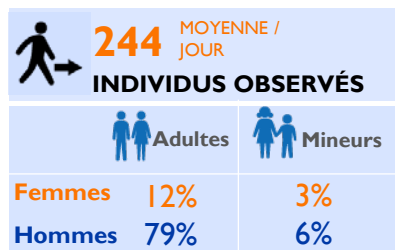
Les ressortissants tchadiens forment la quasi-totalité des individus observés aux trois FMP (100% à Kalait et Faya, et 99% à Zouarké). Toutefois des individus d'autres nationalités ont été également identifiés: des Soudanais, des Libyens et des Nigériens qui représentent moins de 1%.

MÉTHODOLOGIE : Le suivi des flux de population (FMP) est un travail d'enquêtes qui vise à mettre en lumière les zones particulièrement sujettes aux migrations transfrontalières et intrarégionales. Les zones de forte mobilité sont identifiées à l'échelle du pays. Les équipes DTM conduisent ensuite un travail au niveau local pour identifier des points de transit stratégiques. Les enquêteurs collectent les données auprès des informateurs clés présents sur le point de suivi des flux: il peut s'agir du personnel des gares routières, des fonctionnaires de la police ou de la douane, des chauffeurs de bus ou des migrants eux-mêmes. Un questionnaire de base combiné à des observations directes permet de collecter des données désagrégées par sexe et nationalité. Les points de suivi des flux ont été choisis après consultation avec les acteurs nationaux et locaux impliqués dans la gestion des migrations au Tchad, en fonction de la localisation et des caractéristiques propres aux flux transitant dans ces espaces. La collecte des données se fait de manière quotidienne sur des plages horaires où les flux sont les plus importants.

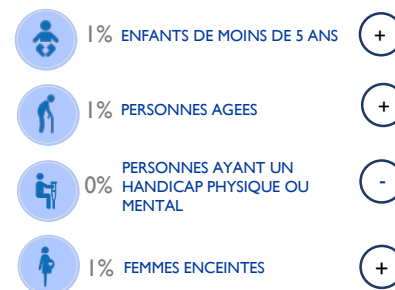
LIMITES : Les données utilisées dans le cadre de cette analyse sont des estimations et ne représentent qu'une partie des flux existants. Pour le cas du Tchad, les énumérateurs enregistrent les flux entrants et sortants des villes ciblées. La couverture spatiale et temporelle de ces enquêtes est partielle et, bien que la collecte se fasse de manière quotidienne et sur des périodes où les flux sont importants, elle reste partielle à l'échelle de la journée. Enfin, aucune information n'est collectée sur les flux existant en dehors des plages horaires couvertes. Les données sur les vulnérabilités sont basées sur des observations directes des enquêteurs et ne doivent être comprises qu'à titre indicatif.

PROFIL DES VOYAGEURS

(obtenues par observation directe et lors d'entrevues avec des chauffeurs de bus et chefs de gare)



DÉMOGRAPHIE



VULNÉRABILITÉS

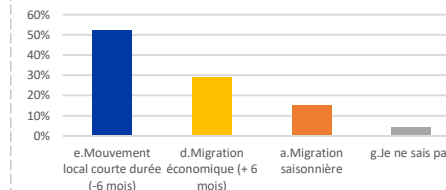
Pourcentage des flux, par provenance et destination

Provenance des flux	%
ABECHE	19
FAYA	16
KALAIT	14
ZOUARKE	9
SEBHA	8
AUTRES	34

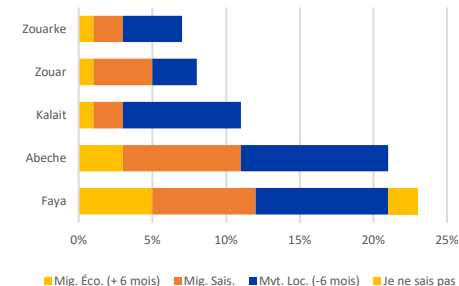
PROVENANCE ET DESTINATION

Destination des flux	%
ABECHE	21
FAYA	21
KALAIT	12
KOURI-BOUGOUDI	9
AUTRES	37

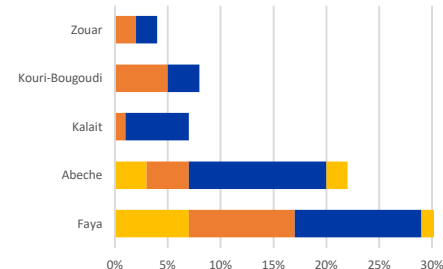
PRINCIPAUX TYPES DE MOUVEMENTS OBSERVÉS



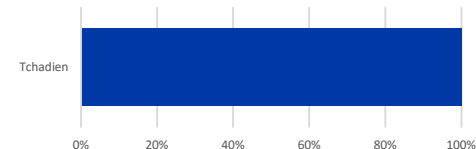
PROVENANCE DES DIFFÉRENTS MOUVEMENTS OBSERVÉS



DESTINATION DES DIFFÉRENTS MOUVEMENTS OBSERVÉS



PRINCIPALE NATIONALITÉ OBSERVÉE



Un point de suivi est installé depuis **avril 2017** dans la ville de **Kalait** où l'OIM observe les mouvements des **voyageurs en transit**. Cette page est un résumé des données collectées à ce point de suivi au mois de **juin 2018**.

La moyenne journalière des individus a diminué de 26% au cours de cette période par rapport au mois de mai 2018. Les **mouvements locaux de courte durée** ont été le principal type de mouvement observé au cours de cette période au point de suivi de Kalait, s'élevant à 90%. Cette hausse peut s'expliquer par le fait que les individus qui se sont déplacés pour la fête de Ramadan retournent dans leurs lieux d'origine respectifs. L'équipe a mis en place un mécanisme de communication avec les transporteurs pour tous mouvements qui quitte Kalait vers Faya, car la barrière de contrôle qui été sur l'axe Kalait-Faya a été déplacée, et cela empêche l'équipe de se positionner au point de sortie de Kalait -Faya.

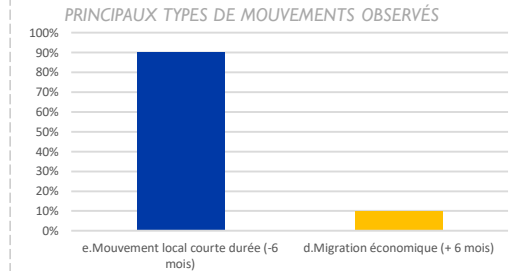
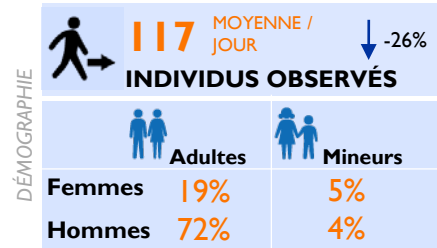
Quelques mouvements d'ordre économique (10% des personnes transitant par Kalait) ont également été observés en juin, en provenance d'Abéché et Faya. Toutefois, les difficultés liées au terrain empêchent aux équipes de déterminer les types de mouvements observés avec précision.

Les informateurs clés sur le terrain ont constaté ces derniers mois une diminution des mouvements de véhicules par rapport au **début de l'année 2018**. Kalait est la principale ville de départ et Abéché est la ville de destination des flux observés au niveau du point de suivi de Kalait. Cela est dû aux échanges commerciaux entre ces deux villes.

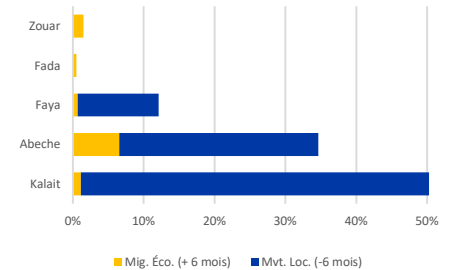
Les Tchadiens constituent toujours la principale nationalité observée au point de suivi des flux de Kalait.

PROFIL DES VOYAGEURS

(obtenues par observation directe et lors d'entretiens avec des chauffeurs de bus et chefs de gare)



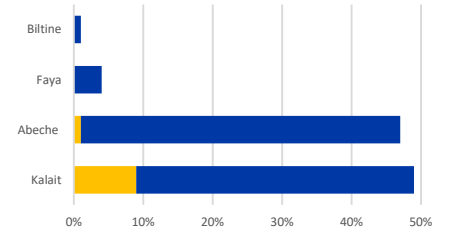
PROVENANCE DES MOUVEMENTS OBSERVÉS



Pourcentage des flux, par provenance et destination

Provenance des flux	%
KALAIT	51
ABECHE	35
FAYA	12
ZOUAR	2

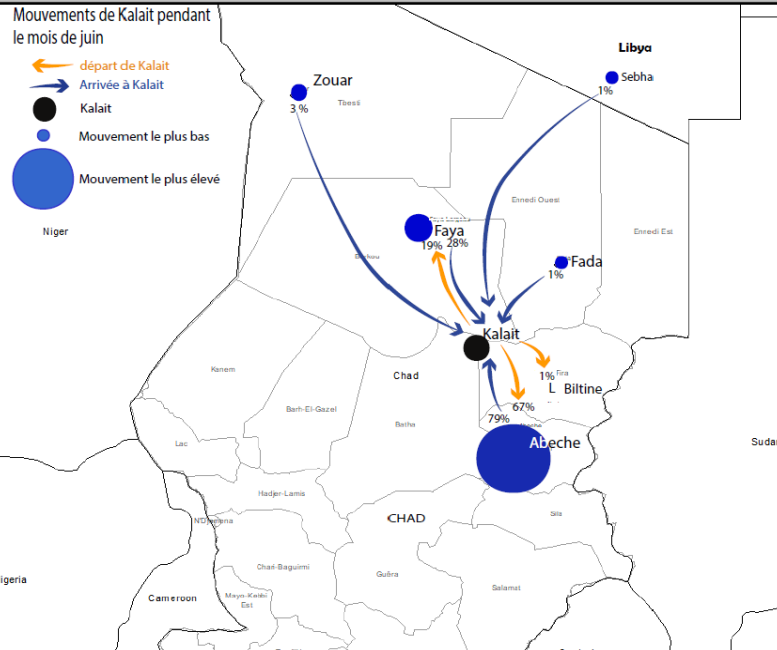
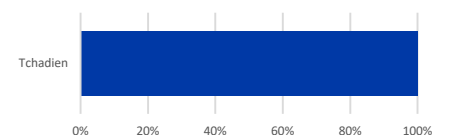
DESTINATION DES MOUVEMENTS OBSERVÉS



PROVENANCE ET DESTINATION

Destination des flux	%
KALAIT	49
ABECHE	47
FAYA	4
BILTINE	1

PRINCIPALE NATIONALITÉ OBSERVÉE

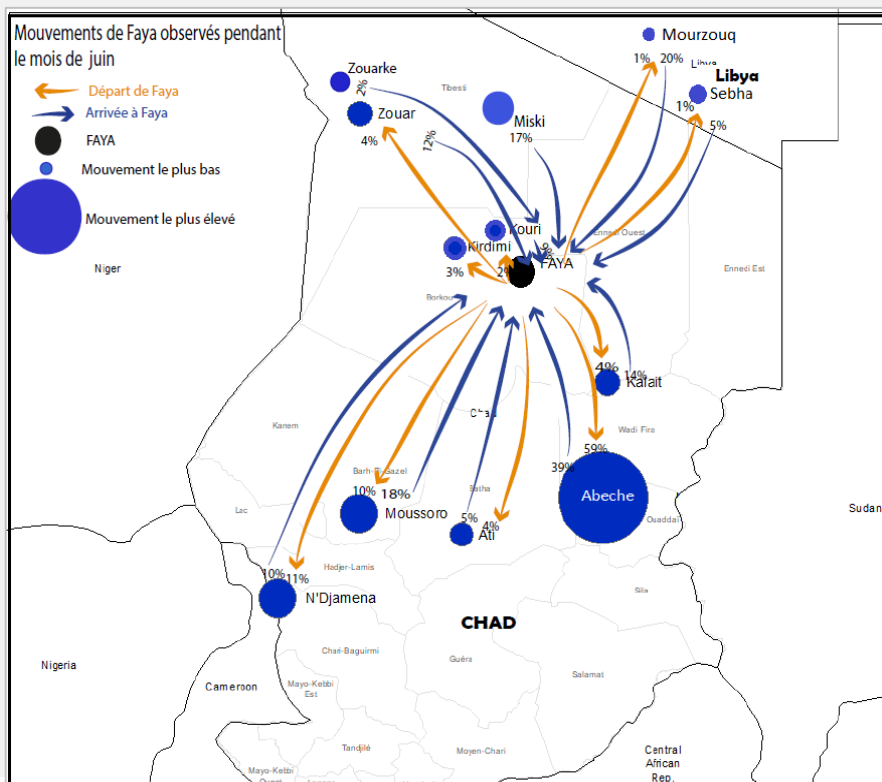


Un point de suivi a été installé au début mars 2018 au niveau de la ville de **Faya** où l'OIM observe les mouvements des voyageurs en transit. Cette page présente un résumé des données collectées à Faya au cours du mois de **juin 2018**.

Au cours de ce mois, la **migration économique de plus de 6 mois** (35% des individus observés à cet FMP) et les **mouvements locaux de courte durée** (31%) constituent les principaux types de mouvements observés au niveau du point de suivi de Faya.

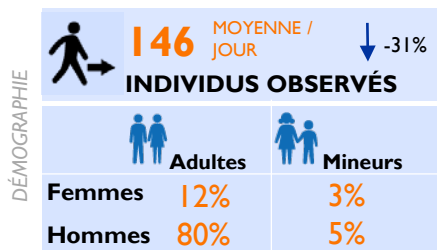
Faya (40%), Abéché (26%) et Zouar (8%) constituent les principales villes de provenance des flux observés au cours de ce mois. La même ville de Faya (59%) constitue également la principale ville de destination, suivie d'Abéché (24%) et Moussoro (4%). Des mouvements provenant du Tchad vers la Libye (3%) et de la Libye vers le Tchad (2%) ont été également observés.

Les observations faites au cours de ce mois ont montré que 80% des individus observés sont des hommes, 12% des femmes et 8% des mineurs. Les nationalités observées durant ce mois sont uniquement des Tchadiens.

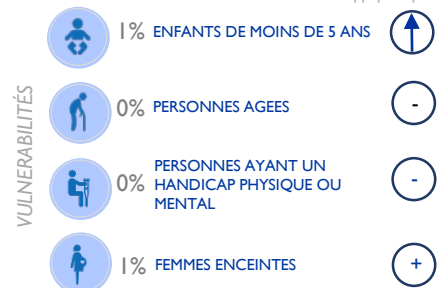


PROFIL DES VOYAGEURS

(obtenues par observation directe et lors d'entretiens avec des chauffeurs de bus et chefs de gare)



pp: point pourcentage

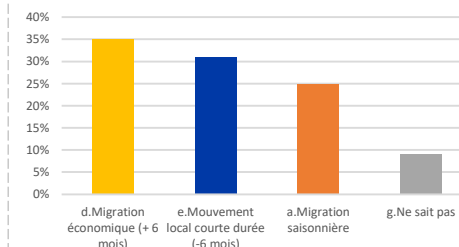


Pourcentage des flux, par provenance et destination

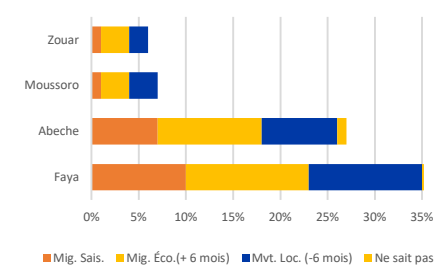
Provenance des flux	%
FAYA	40
ABECHE	26
ZOUAR	8
AUTRES	26

Destination des flux	%
FAYA	59
ABECHE	24
MOUSSORO	4
AUTRES	13

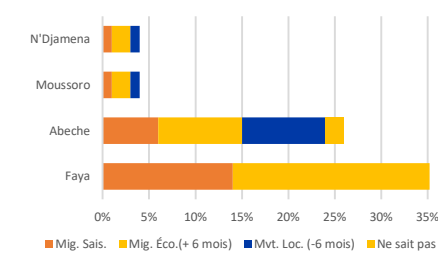
PRINCIPAUX TYPES DE MOUVEMENTS OBSERVÉS



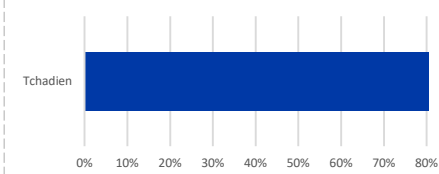
PROVENANCE DES MOUVEMENTS OBSERVÉS



DESTINATION DES MOUVEMENTS OBSERVÉS



PRINCIPALE NATIONALITÉ OBSERVÉE



En mars 2018, un point de suivi a été installé dans la ville de **Zouarké** et observe les mouvements des voyageurs et migrants. Cette page présente un résumé des données collectées sur ce point de suivi pour le mois de **mai et juin 2018**.

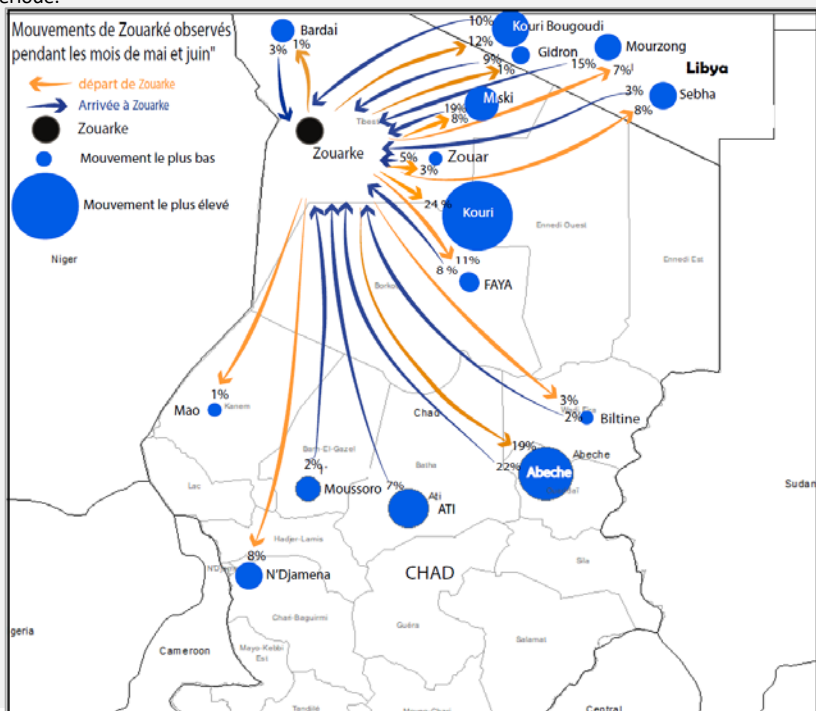
Au cours de ces mois, les **mouvements économiques de courte durée** (effectués par **65%** des personnes transitant par cet FMP) et les mouvements économiques de longue durée (**26%**) ont été les principaux mouvements observés au point de suivi de **Zouarké**.

Les principaux flux observés viennent principalement de la **Libye**, plus particulièrement des villes de **Sebha** et **Mourzouq**.

Les principaux flux observés à **Zouarké** sont à destination des villes suivantes, toutes situées au Tchad : **Kouri Bougri, Moussoro, Zouar** et **Faya**. Toutefois, d'importants flux quittent le Tchad pour la Libye, et plus particulièrement pour les villes de **Sebha, Kouri Bougoudi, Gidron et Mourzouq**.

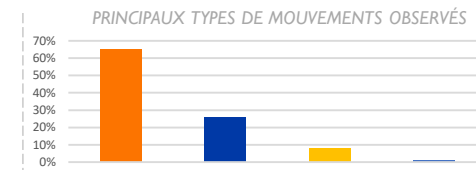
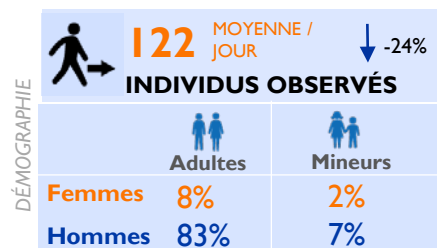
83% des individus enregistrés au FMP étaient des hommes et 8% des femmes. Sur l'ensemble des personnes observées, 9% étaient des mineurs.

La quasi-totalité des personnes transitant par **Zouarké** en mai et juin 2018 étaient des **Tchadiens** (99%), bien que quelques personnes d'origine Soudanaise ont été également observées à cet FMP durant cette période.

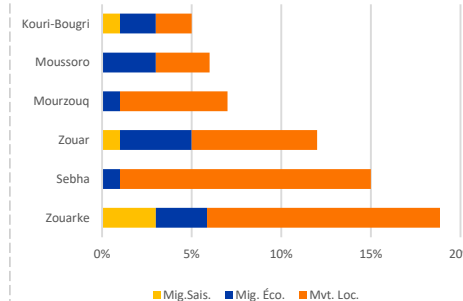


PROFIL DES VOYAGEURS

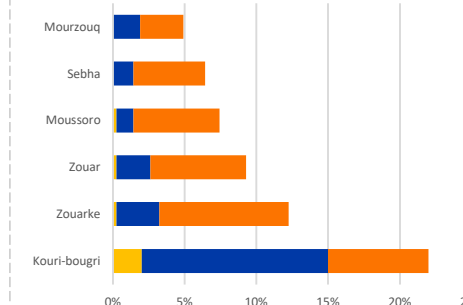
(données obtenues par observation directe et lors d'entretiens avec des chauffeurs de bus et chefs de gare)



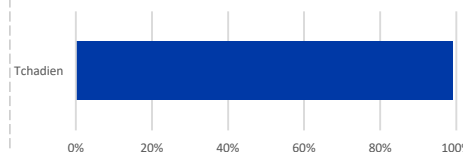
DESTINATION DES DIFFÉRENTS MOUVEMENTS OBSERVÉS



DESTINATION DES DIFFÉRENTS MOUVEMENTS OBSERVÉS



PRINCIPALES NATIONALITÉS OBSERVÉS



Provenance des flux

Provenance des flux	%
ZOUARKE	19
SEBHA	17
ZOUAR	10
MOURZOUQ	7
AUTRES	47

Destination des flux

Destination des flux	%
KOURI-BOUGOUDI	19
ZOUARKE	13
ZOUAR	12
MOUSSORO	8
AUTRES	48