

L'OIM travaille avec les autorités nationales, locales et des partenaires locaux dans le but de mieux comprendre et connaître les mouvements migratoires à travers l'Afrique de l'Ouest et du Centre. Le suivi des flux de population est une activité qui vise à quantifier et de qualifier les flux, de définir les profils des migrants, de ressortir les tendances et de retracer les routes migratoires sur un point d'entrée, de transit ou de sortie donné. Au Burkina Faso, des points de suivi des flux (FMP) sont installés sur plusieurs lieux de transit importants de Ouagadougou depuis 2017. D'autres points à Dori/Seytenga, Kantchari, Faramana et Yendéré ont été installés en 2018.

Au cours du mois de juin, les principaux motifs de déplacement des personnes transitant par les points de suivi des flux ont été: la migration saisonnière* (39%), les mouvements locaux de courte durée* (28%) et la migration économique de plus de 6 mois* (27%).



***EXPLICATION DES FLUX:** La migration saisonnière signifie que durant certaines périodes de l'année, des groupes transitent pour des activités spécifiques (récoltes, mines). Les migrations économiques font référence aux personnes qui prévoient voyager ou vivre loin de leur résidence habituelle pour une durée supérieure à 6 mois. Les mouvements locaux de courte durée font référence aux personnes qui effectuent des déplacements courts dans un rayon limité (marchés, événements familiaux)

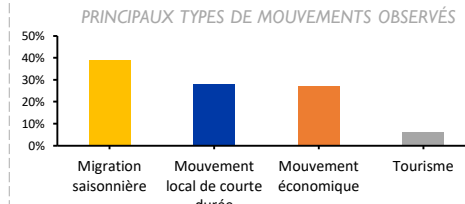
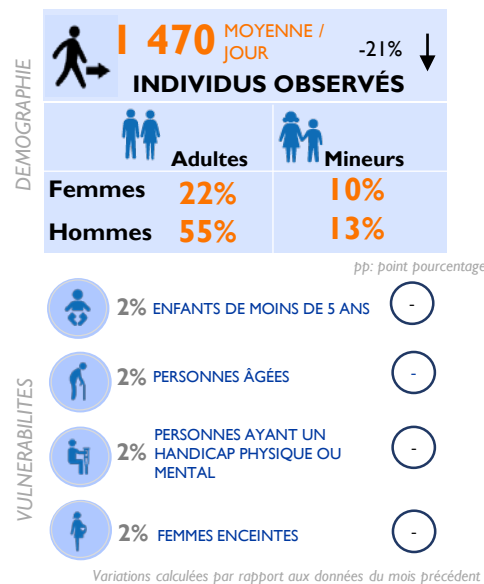
Les Burkinabés (72%), les Nigériens (21%), les Maliens (3%) et les Ivoiriens (2%) ont été les principales nationalités observées aux différents points de suivi des flux durant le mois

MÉTHODOLOGIE Le suivi des flux de population (FMP) est un travail d'enquêtes qui vise à mettre en lumière les zones particulièrement sujettes aux migrations transfrontalières et intra régionales. En premier lieu, les zones de forte mobilité sont identifiées à l'échelle du pays. Les équipes DTM conduisent ensuite un travail au niveau local pour identifier des points de transit stratégiques. Les enquêteurs collectent les données auprès des informateurs clés présents sur le point de suivi des flux: il peut s'agir du personnel des gares routières, de fonctionnaires de la police ou de la douane, des chauffeurs de bus ou des migrants eux-mêmes. Un questionnaire de base combiné à des observations directes permet de collecter des données désagrégées par sexe et nationalité. Les points de suivi des flux ont été choisis après consultation avec les acteurs nationaux et locaux impliqués dans la gestion des migrations au Burkina Faso, en fonction de la localisation et des caractéristiques propres aux flux transitant dans ces espaces. La collecte des données se fait de manière quotidienne du Lundi au Vendredi sur des plages horaires où les flux sont les plus importants.

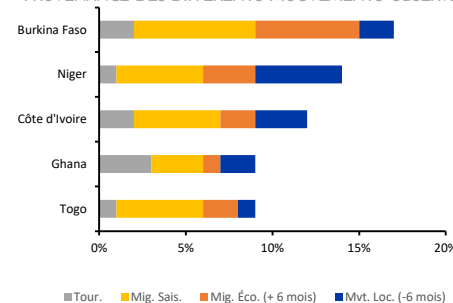
LIMITES Les données utilisées dans le cadre de cette analyse, sont des estimations et ne représentent qu'une partie des flux existants. La couverture spatiale et temporelle de ces enquêtes est partielle et, bien que la collecte se fasse de manière quotidienne et sur des périodes où les flux sont importants, elle reste partielle à l'échelle de la journée. Enfin, aucune donnée n'est collectée sur les flux existant en dehors des plages horaires couvertes. Les données sur les vulnérabilités sont basées sur des observations directes des enquêteurs et ne doivent être comprises qu'à titre indicatif.

PROFIL DES VOYAGEURS

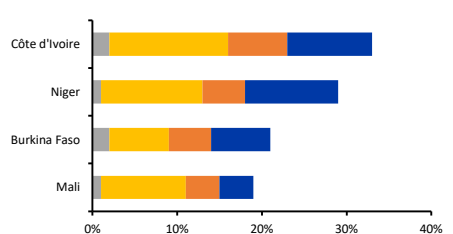
(obtenues par observation directe et lors d'entretiens avec des chauffeurs de bus et chefs de gare)



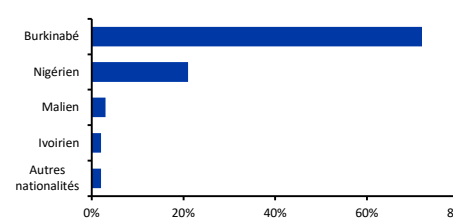
PROVENANCE DES DIFFÉRENTS MOUVEMENTS OBSERVÉS



DESTINATION DES DIFFÉRENTS MOUVEMENTS OBSERVÉS



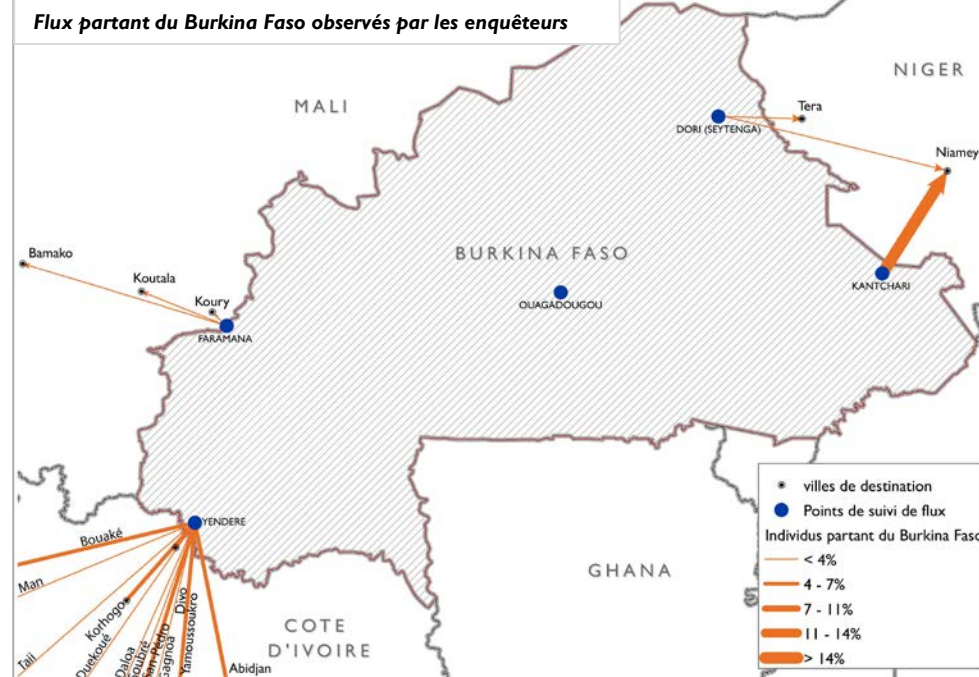
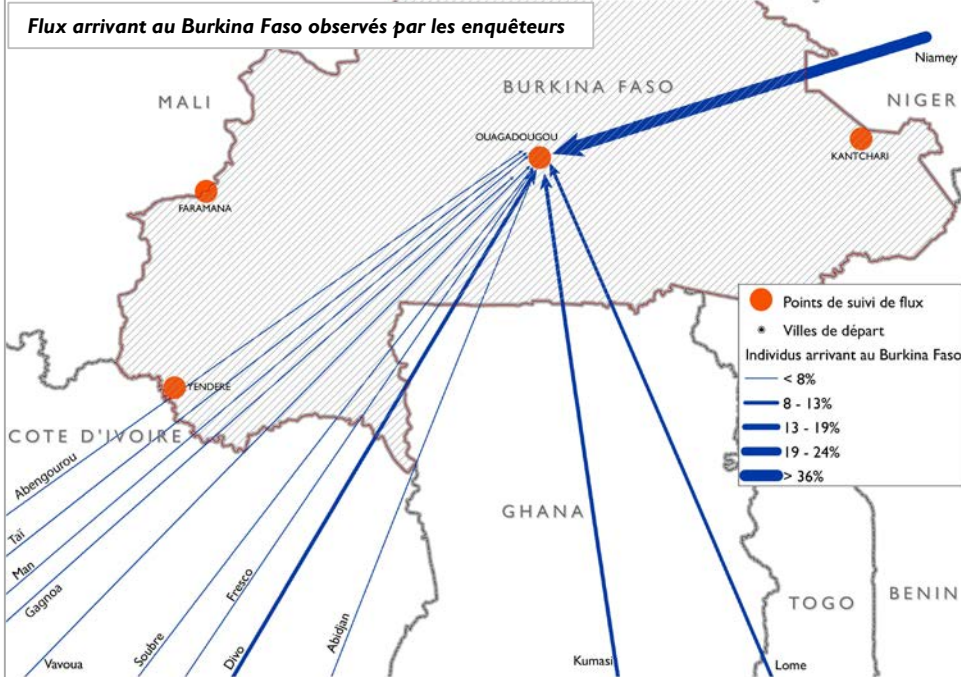
PRINCIPALES NATIONALITÉS OBSERVÉES



PROVENANCE ET DESTINATION

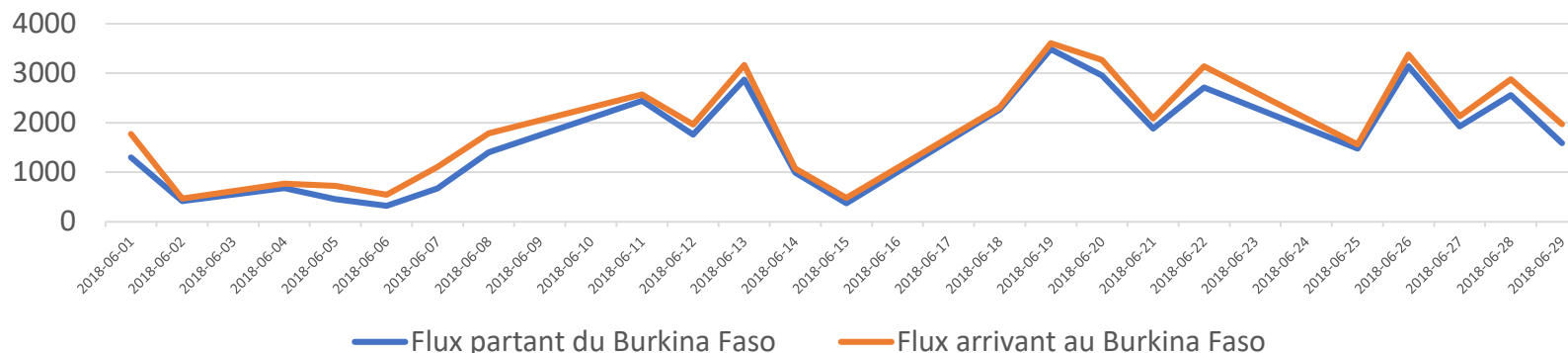
Provenance des passagers	%	Variation
BURKINA FASO	88	+1
NIGER	5	+1
COTE D'IVOIRE	4	-
GHANA	2	+1
TOGO	1	-

Destination des passagers	%	Variation
COTE D'IVOIRE	67	+20
NIGER	16	-5
BURKINA FASO	12	-2
MALI	5	-10



Source : ESRI. Les cartes de ce rapport ne sont fournies qu'à titre d'illustration. Les représentations ainsi que l'utilisation des frontières et des noms géographiques sur ces cartes peuvent comporter des erreurs et n'impliquent ni jugement sur le statut légal d'un territoire, ni reconnaissance ou acceptation officielles de ces frontières de la part de l'OIM.

EVOLUTION DES FLUX D'INDIVIDUS OBSERVÉS AU COURS DU MOIS DE JUIN 2018



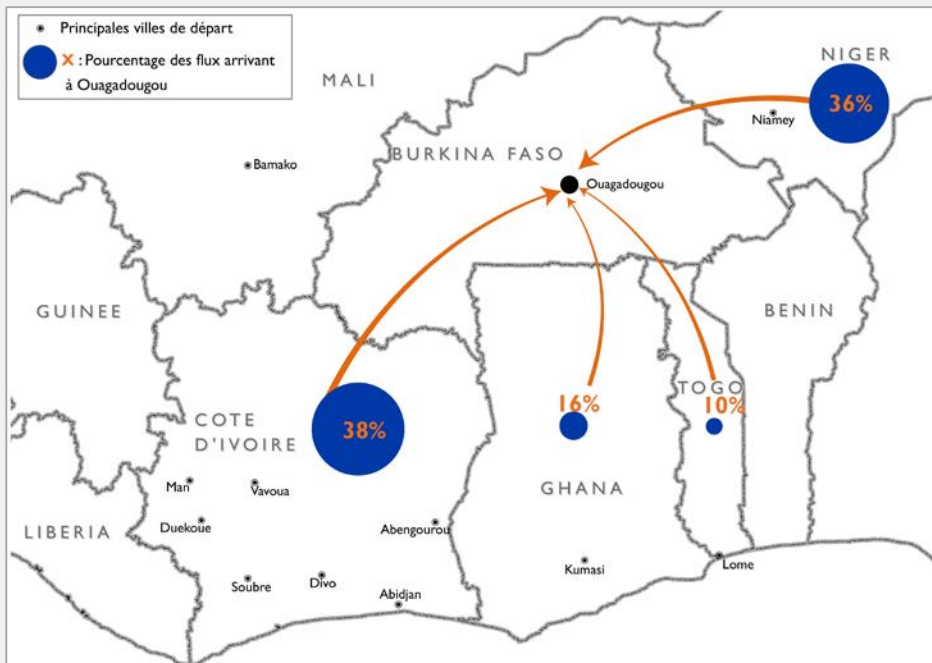
Toutes les données incluses dans ce rapport sont basées sur des estimations. L'OIM ne présente aucune garantie, ne formule aucune observation quant au caractère opportun, à la pertinence, l'exhaustivité, la fiabilité, la qualité ou l'exhaustivité des données figurant dans ce rapport. Références : Pour toute information extraite de ce document, qu'elle soit citée, paraphrased, ou utilisée de quelque manière que ce soit, la source doit être mentionnée comme suit : "Source: Organisation Internationale pour les Migrations, [Mois, Année], Matrice de Suivi des Déplacements (DTM)".

Le point de suivi des flux de **OUAGADOUGOU** observe uniquement les **flux transfrontaliers qui arrivent** au Burkina Faso en provenance des pays frontaliers. L'OIM, par le biais de ses équipes sur le terrain, a déployé l'outil de suivi des flux afin de mieux comprendre les caractéristiques des flux transitant par cet FMP, pour apporter une éventuelle assistance sur les différents routes migratoires identifiées. Le FMP de Ouagadougou collecte des données des groupes arrivant de l'étranger depuis **février 2017** par le biais de **trois** énumérateurs.

Au cours de ce mois, les villes de Divo (Côte d'Ivoire) Niamey (Niger) et Kumassi (Ghana), ont été les principales villes de départ des individus passant par Ouagadougou. La provenance des transports depuis le Togo a connu une hausse de 3% au cours de ce mois par rapport au mois de Mai due aux activités économiques.

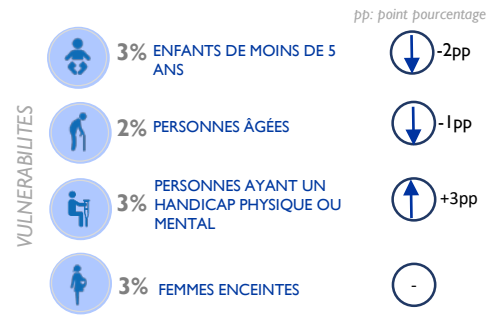
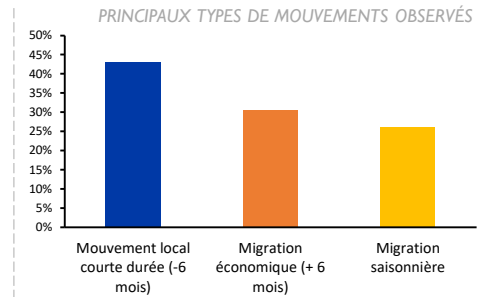
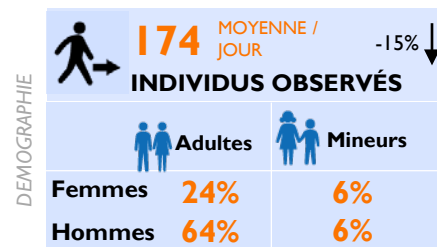
Les **mouvements locaux de courte durée** (43%), la **migration économique de plus de 6 mois** (31%) et la **migration saisonnière** (26%) ont été les principaux motifs de mouvement des individus observés au niveau du point de suivi des flux.

les Burkinabés (71%), les Nigériens (21%), les Ghanéens (2%), les Togolais (2%), et les Maliens (2%) ont été les principales nationalités observées au cours de ce mois.



PROFIL DES VOYAGEURS

(obtenues par observation directe et lors d'entretiens avec des chauffeurs de bus et chefs de gare)

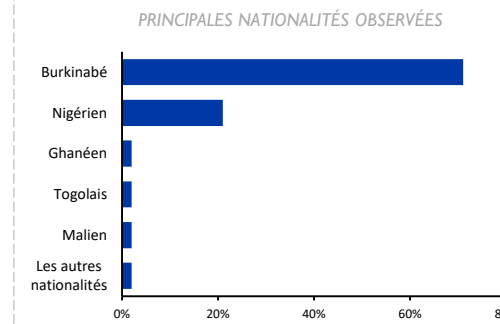
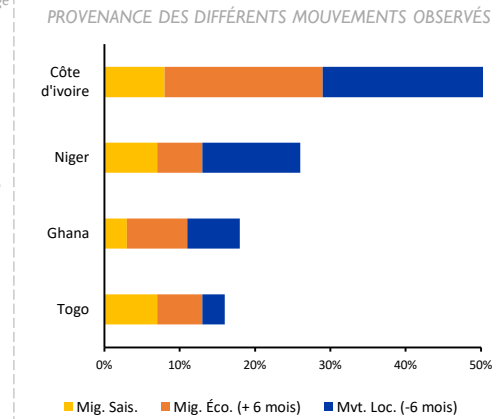


Au cours de cette période, l'observation des flux a permis d'identifier les vulnérabilités suivantes: les personnes âgées (2%), les enfants de moins de 5 ans (3%), les femmes enceintes (3%) et les personnes handicapées (3%).

Variations calculées par rapport aux données du mois précédent

PROVENANCE

Provenance des passagers	%	Variation
CÔTE D'IVOIRE	38	-2
NIGER	36	+1
GHANA	16	+2
TOGO	10	+3

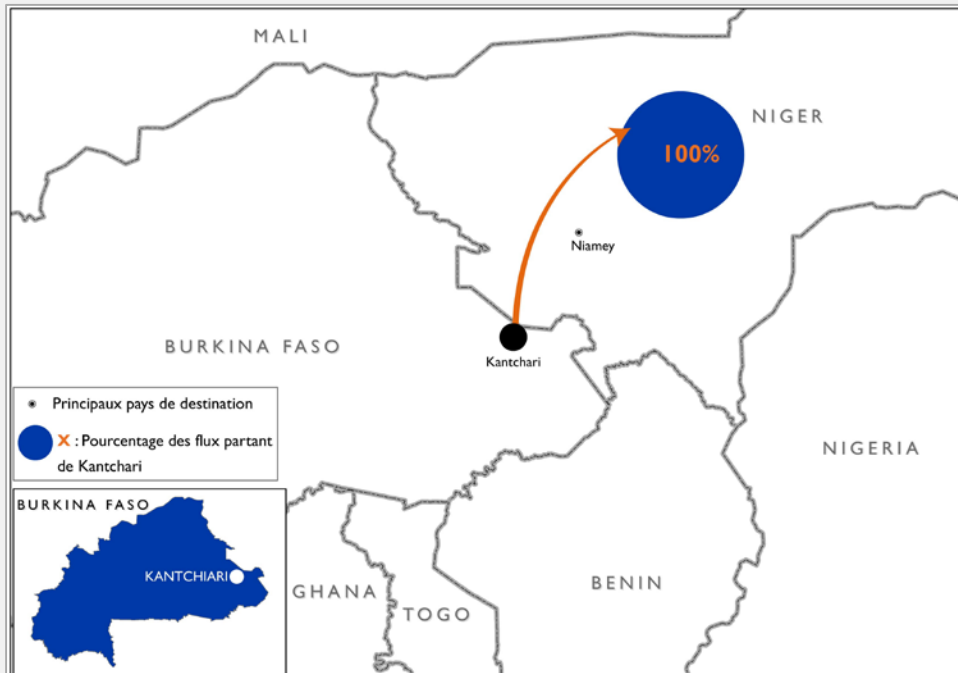


Le point de suivi des flux de **KANTCHARI** observe uniquement les **flux transfrontaliers quittant le Burkina Faso** en direction du Niger. L'OIM, par le biais de ses équipes sur le terrain, a déployé l'outil de suivi des flux afin de mieux comprendre les caractéristiques des flux transitant par ce FMP, pour apporter une éventuelle assistance sur les différents routes migratoires identifiées. Le FMP de Kantchari collecte des données depuis **mars 2018** par le biais de **trois** énumérateurs. Kantchari est une ville frontière avec le Niger par laquelle passent également d'importants flux transitoires depuis le Bénin, le Togo et le Nigéria.

La moyenne journalière des individus observés au cours de ce mois a connu une baisse de 44% par rapport au mois de mai 2018, due en partie à la fermeture des frontières libyenne et l'installation de la saison hivernale. Au cours de cette même période, les motifs de déplacement des personnes ont été les suivants: les **migrations saisonnières** représentent le principal flux observé en ce point (48%), suivi des **mouvements locaux de courtes durées** (47%). Plusieurs mouvements liés au **tourisme** (4%) ont également été observés.

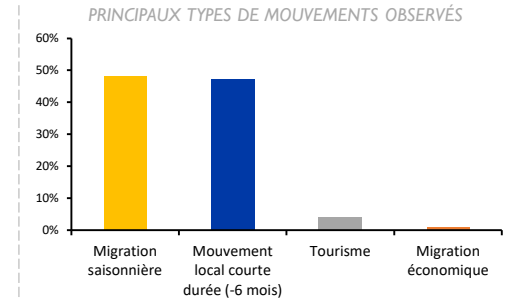
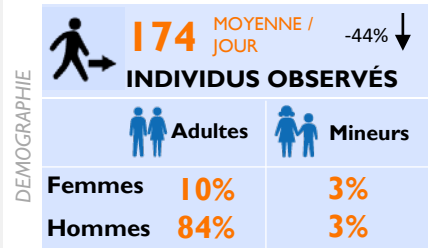
Les Nigériens (88%), les Burkinabés (7%), et les Maliens (3%) ont été les principales nationalités observées au cours de ce mois de juin sur ce FMP.

Au cours de ce mois, l'ensemble des flux observés se dirigeaient vers Niamey (Niger). Enfin, le bus (99%) représentait le principal moyen de transport utilisé.

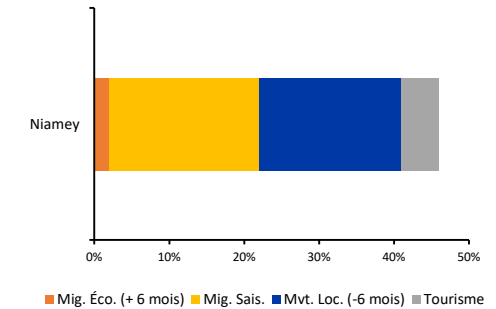


PROFIL DES VOYAGEURS

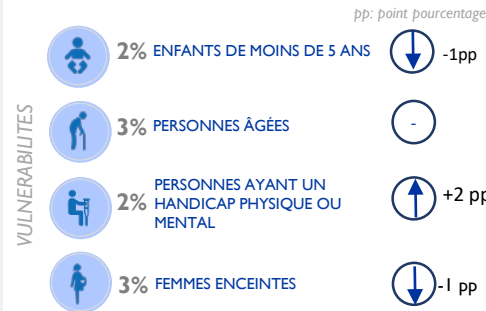
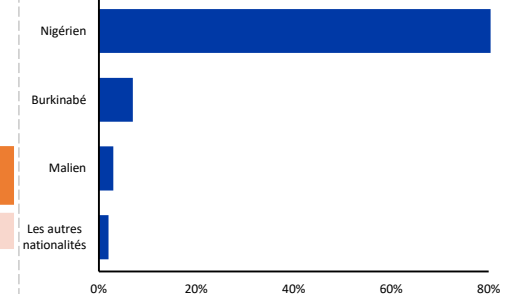
(obtenues par observation directe et lors d'entretiens avec des chauffeurs de bus et chefs de gare)



DESTINATION DES DIFFÉRENTS MOUVEMENTS OBSERVÉS



PRINCIPALES NATIONALITÉS OBSERVÉES



Au cours de cette période, des personnes présentant des vulnérabilités ont été observées au point de suivi des flux de Kantchari; ce sont principalement des femmes enceintes (3%), des personnes âgées (3%), des enfants de moins de 5 ans (2%) et des personnes handicapées (2%)

Variations calculées par rapport aux données du mois précédent

Destination des passagers	%	Variation (%)
Niamey*	100	-

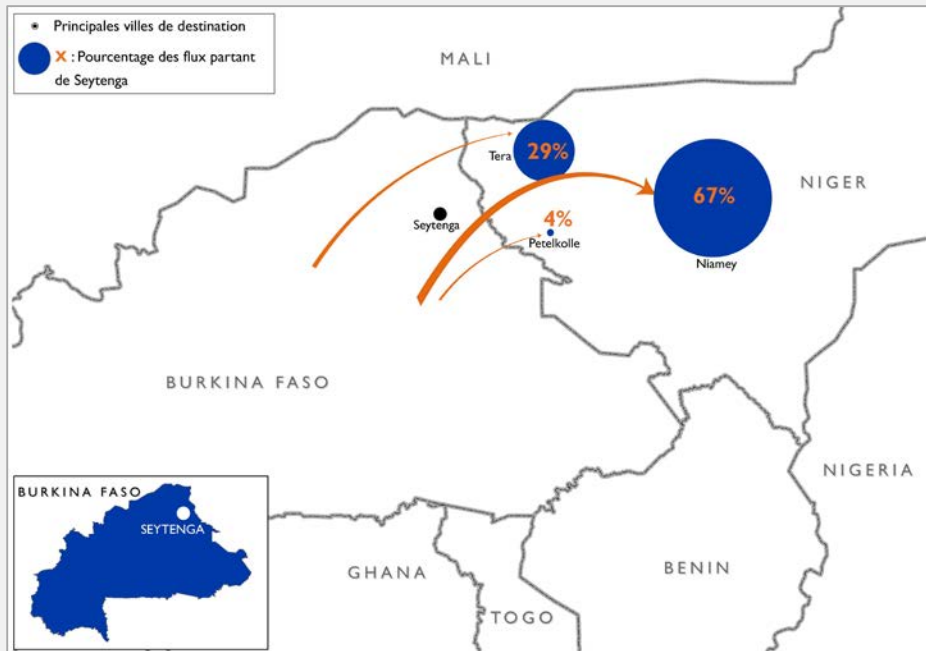
*Ville du Niger

Le point de suivi des flux de SEYTENGA observe uniquement les flux transfrontaliers quittant le Burkina Faso en direction du Niger. L'OIM, par le biais de ses équipes sur le terrain, a déployé l'outil de suivi des flux afin de mieux comprendre les caractéristiques des flux transitant par ce FMP, pour apporter une éventuelle assistance sur les différentes routes migratoires identifiées. Le FMP de Seytenga collecte des données depuis mars 2018 par le biais de trois énumérateurs. Seytenga est un poste frontière avec le Niger emprunté par de nombreux voyageurs et de potentiels migrants, notamment pour des mouvements de courte durée.

La moyenne journalière du nombre d'individus observés au point de suivi de flux de Seytenga a connu une baisse de 33% par rapport au mois de mai 2018. Les individus observés transitant par ce FMP voyageaient en bus (100%).

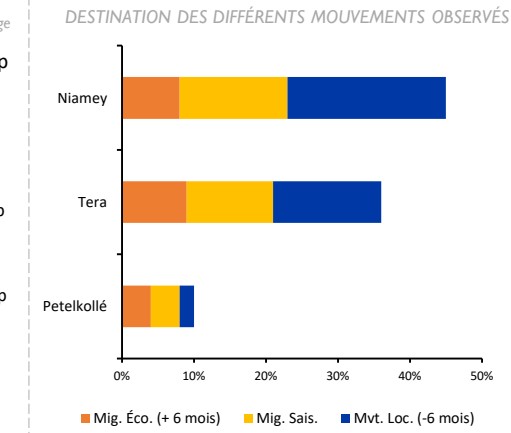
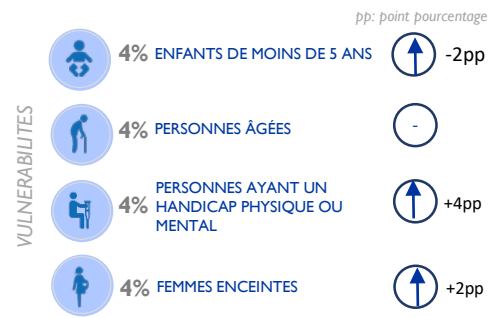
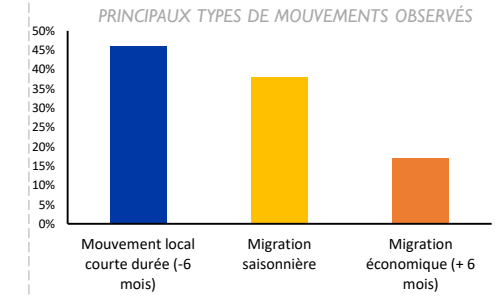
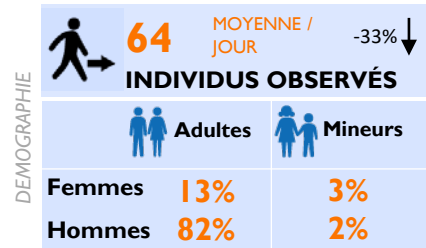
Au point de suivi de Seytenga, les individus observés à cet FMP se dirigeaient tous vers le Niger, et plus particulièrement vers les villes de Niamey (66%), de Téra (30%) et de Petelkolle (4%). Les Nigériens (81%) et les Burkinabés (19%) ont été les seules nationalités observées.

Les mouvements locaux de courte durée (46%), la migration saisonnière (38%) et la migration économique de plus de 6 mois (17%) ont été les principaux motifs de déplacement vers le Niger des individus observés au mois de juin à Seytenga.



PROFIL DES VOYAGEURS

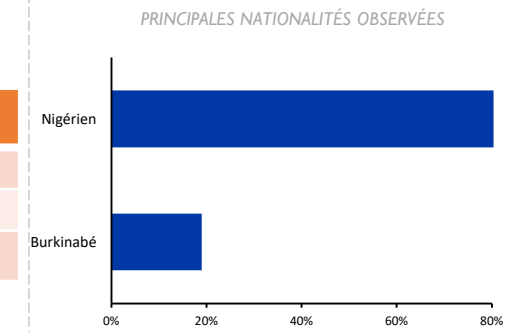
(obtenues par observation directe et lors d'entretiens avec des chauffeurs de bus et chefs de gare)



Au cours de cette période, des personnes présentant des vulnérabilités ont été observées et notamment des personnes âgées (4% des flux), des enfants de moins de 5 ans (4%) et des femmes enceintes (4%)

Variations calculées par rapport aux données du mois précédent

Destination des passagers	%	Variation
NIAMEY*	67	-5
TERA*	29	+10
PETELKOLLE*	4	+1



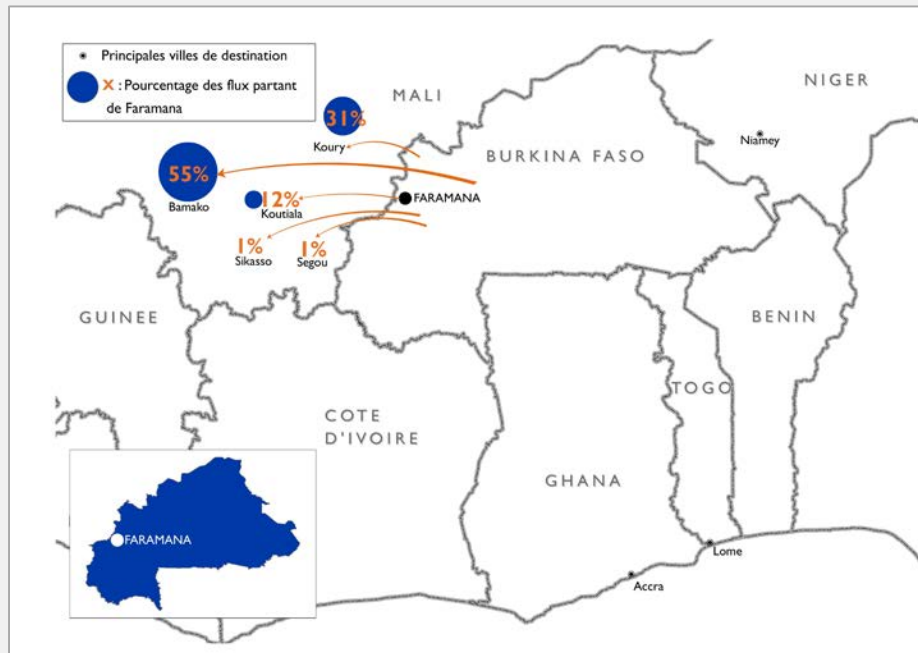
*Villes du Niger

Le point de suivi des flux de **FARAMANA** observe uniquement les **flux transfrontaliers quittant** le Burkina Faso en direction de pays limitrophes (principalement le Mali). L'OIM, par le biais de ses équipes sur le terrain, a déployé l'outil de suivi des flux afin de mieux comprendre les caractéristiques des flux transitant par ce FMP, pour apporter une éventuelle assistance sur les différentes routes migratoires identifiées. Le FMP de Faramana collecte des données depuis **mi-avril 2018** par le biais de **deux** énumérateurs. La réorientation des routes migratoires, qui de plus en plus passent par Kologo, a entraîné la baisse des flux migratoires transitant par Faramana et justifie la présence de deux énumérateurs (au lieu de trois habituellement) pour observer les flux migratoires passant par cet FMP.

Au cours de ce mois les flux observés se dirigeaient vers le Mali et notamment vers les villes de Bamako (54%), Koury (32%) et Koutiala (12%).

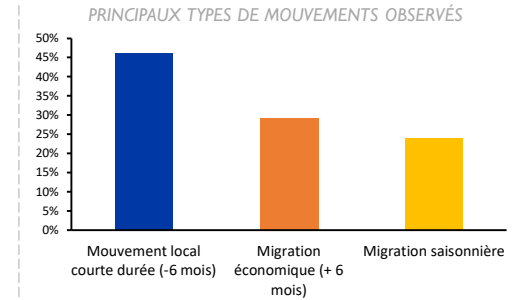
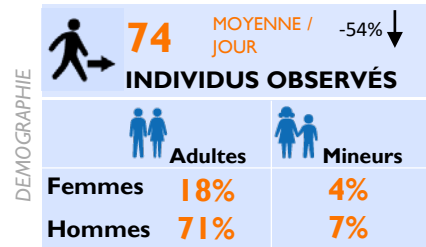
Au point de suivi des flux de Faramana, les **mouvements locaux de courte durée ont représenté** le principal flux observé (46%), suivi de la **migration économique** (29%) et de la **migration saisonnière** (24%).

Les Burkinabés (64%) et les Maliens (35%) ont été les principales nationalités observées au cours de ce mois.

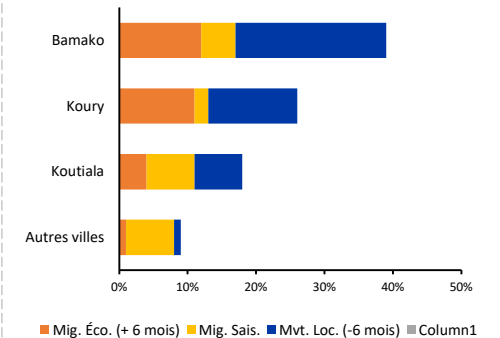


PROFIL DES VOYAGEURS

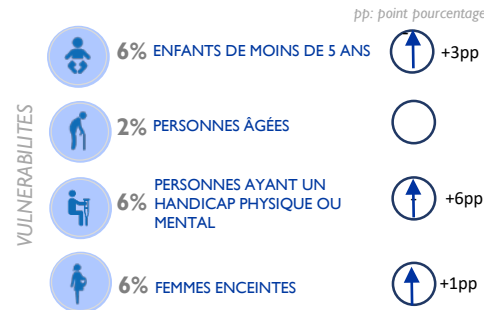
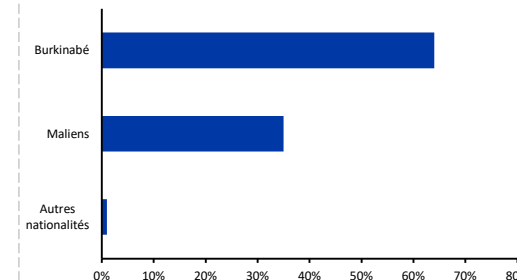
(obtenues par observation directe et lors d'entretiens avec des chauffeurs de bus et chefs de gare)



DESTINATION DES DIFFÉRENTS MOUVEMENTS OBSERVÉS



PRINCIPALES NATIONALITÉS OBSERVÉES



L'observation des flux au cours de cette période a permis d'identifier quelques cas de vulnérabilités telle que des femmes enceintes (6%), des enfants de moins de 5 ans (6%), des personnes âgées (2%), et des personnes handicapées (6%).

Variations calculées par rapport aux données du mois précédent

Destination des passagers	%	Variation (%)
BAMAKO*	55	+8
KOURY*	31	-8
KOUTIALA*	12	+5
AUTRES VILLES*	2	-

*Villes du Mali

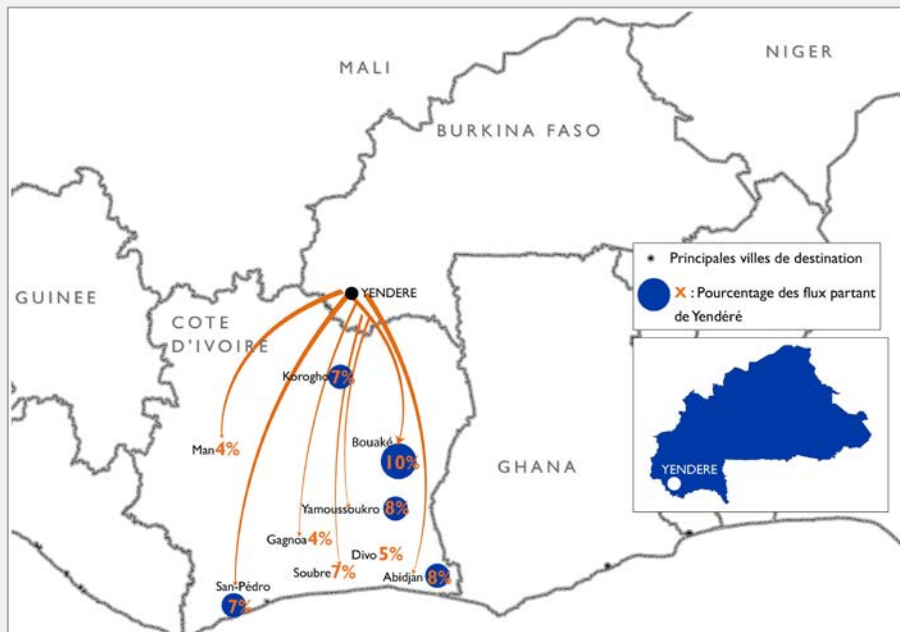
Le point de suivi des flux de **YENDERE** observe uniquement les **flux transfrontaliers** quittant le Burkina Faso en direction de la Côte d'Ivoire. L'OIM, par le biais de ses équipes sur le terrain, a déployé l'outil de suivi des flux afin de mieux comprendre les caractéristiques des flux transitant par cet FMP. Le FMP de Yendéré collecte des données depuis le **19 avril 2018** par le biais de **trois** énumérateurs.

Au cours de ce mois, les Burkinabés (92%) et les Ivoiriens (7%) ont été les principales nationalités observées au point de suivi des flux de Yendéré. La totalité des individus observés transitant par le point de suivi des flux de Yendéré se dirigeait vers la Côte d'Ivoire, principalement les villes de Bouaké (13%), Abidjan (10%), Yamoussoukro (9%), San-Pedro (8%).

Au point de suivi des flux de Yendéré, la **migration saisonnière** (45%) et la **migration économique de plus de 6 mois** (34%) ont été les principaux motifs de déplacement vers la Côte d'Ivoire des individus observés au mois de Juin. D'autres motifs de déplacement comprenaient les mouvements locaux de courte durée (10%) et le tourisme (10%).

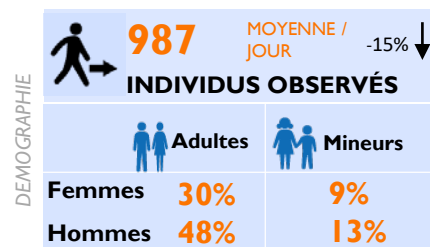
Au cours de cette période, des personnes présentant des vulnérabilités ont été observées, et notamment des enfants de moins de 5 ans (2% des flux), des personnes âgées (2%), des personnes vivant avec un handicap (2%), et des femmes enceintes (2%).

La majorité des flux observés au cours du mois en direction de la Côte d'Ivoire (67%) ont transité par le FMP de Yendéré.

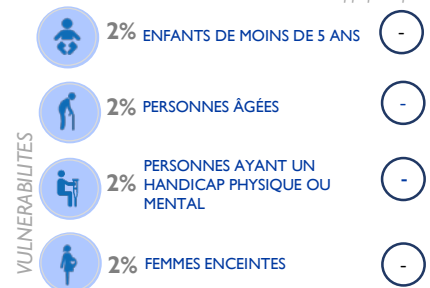


PROFIL DES VOYAGEURS

(obtenues par observation directe et lors d'entretiens avec des chauffeurs de bus et chefs de gare)



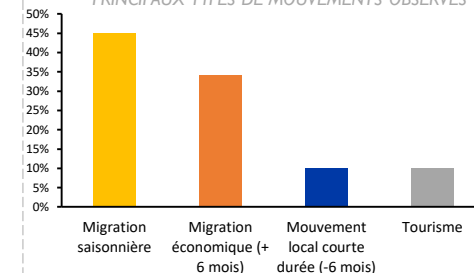
pp: point pourcentage



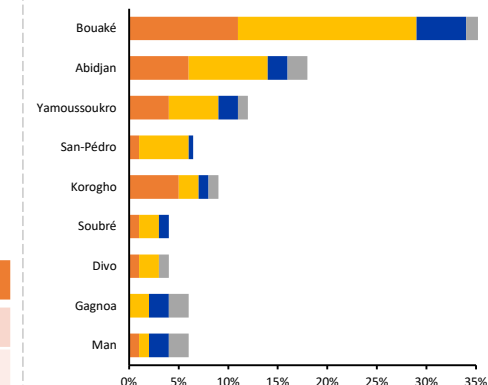
Destination des passagers	%	Variation (%)
BOUAKE*	10	-3
ABIDJAN*	8	-2
YAMOUSSOUKRO*	8	-1
SAN-PEDRO*	7	-1
KOROGHO*	7	-
SOUBRE*	7	+7
DIVO*	5	+1
GAGNOA*	4	+1
MAN*	4	+4

*Villes de Côte d'Ivoire.

PRINCIPAUX TYPES DE MOUVEMENTS OBSERVÉS



DESTINATION DES DIFFÉRENTS MOUVEMENTS OBSERVÉS



PRINCIPALES NATIONALITÉS OBSERVÉES

