

INTRODUCTION: L'OIM travaille avec les autorités nationales, locales et des partenaires locaux, afin de mieux comprendre les mouvements migratoires à travers l'Afrique de l'Ouest et du Centre. Ce rapport présente les données collectées pendant le mois de décembre 2018 à Faya et Kalait, dans le nord du Tchad, qui ont été installés afin d'observer les mouvements des voyageurs en transit.



La moyenne des individus observés par jour est de 446 individus pendant le mois de décembre 2018, une légère diminution de 1% par rapport au mois de novembre 2018 (450).

A noter qu'il n'est collecté aucune donnée au FMP de Zouarké depuis le 25 Octobre 2018 du fait de la situation sécuritaire précaire au Tibesti. Par conséquent, pour le mois de décembre 2018, seules les données recueillies à Kalait et Faya sont disponibles où il est possible de noter d'importants mouvements liés à l'insécurité sur le Nord Ouest du Tchad.

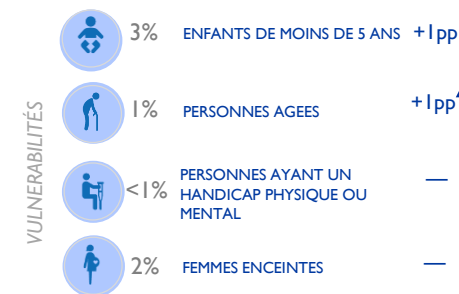
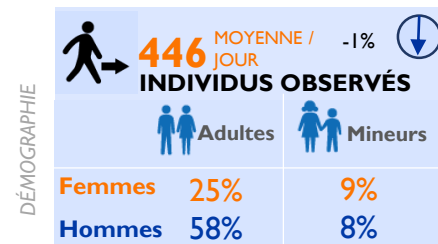
En décembre 2018, 83% des individus identifiés étaient des adultes (58% d'hommes et 25% de femmes), tandis que 17% étaient des enfants (8% de garçons et 9% de filles). La plupart des migrants sont des hommes. Les ressortissants Tchadiens formaient la quasi-totalité des individus observés aux deux points de suivi des flux de population (99,9%). Quelques touristes de nationalités Américaine et Espagnol ont été également observés au cours de ce mois.

MÉTHODOLOGIE : Le suivi des flux de population est un travail d'enquêtes qui vise à mettre en lumière les zones particulièrement sujettes aux migrations transfrontalières et intrarégionales. Les zones de forte mobilité sont identifiées à l'échelle du pays. Les équipes DTM conduisent ensuite un travail au niveau local pour identifier des points de transit stratégiques. Les enquêteurs collectent les données auprès des informateurs clés présents sur le point de suivi des flux: il peut s'agir du personnel des gares routières, des fonctionnaires de la police ou de la douane, des chauffeurs de bus ou des migrants eux-mêmes. Un questionnaire de base combiné à des observations directes permet de collecter des données désagrégées par sexe et nationalité. Les points de suivi des flux ont été choisis après consultation avec les acteurs nationaux et locaux impliqués dans la gestion des migrations au Tchad, en fonction de la localisation et des caractéristiques propres aux flux transitant dans ces espaces. La collecte des données se fait de manière quotidienne sur des plages horaires où les flux sont les plus importants.

LIMITES : Les données utilisées dans le cadre de cette analyse sont des estimations et ne représentent qu'une partie des flux existants. Pour le cas du Tchad, les énumérateurs enregistrent les flux entrants et sortants des villes ciblées. La couverture spatiale et temporelle de ces enquêtes est partielle et, bien que la collecte se fasse de manière quotidienne et sur les périodes où les flux sont importants, elle reste partielle à l'échelle de la journée. Enfin, aucune information n'est collectée sur les flux existant en dehors des plages horaires couvertes. Les données sur les vulnérabilités sont basées sur des observations directes des enquêteurs et ne doivent être comprises qu'à titre indicatif.

PROFILS DES VOYAGEURS

(données obtenues par observation directe et lors d'entretiens avec des chauffeurs de bus et chefs de gare)

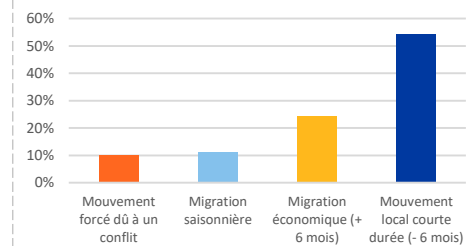


Pourcentage des flux, par provenance et destination

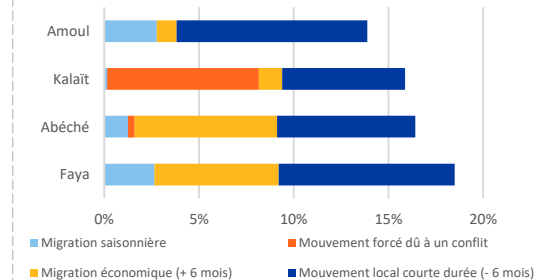
Provenance des flux	%
FAYA	19
ABECHE	17
KALAIT	16
AMOUL	14
AUTRES	34

Destination des flux	%
FAYA	56
ABECHE	19
KALAIT	12
AMOUL	2
AUTRES	11

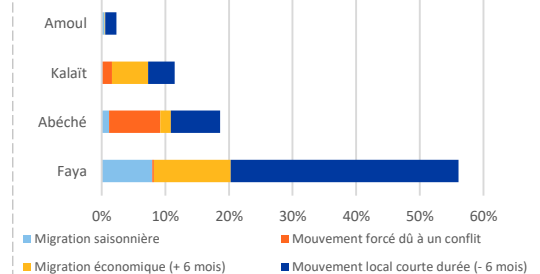
PRINCIPAUX TYPES DE MOUVEMENTS OBSERVÉS



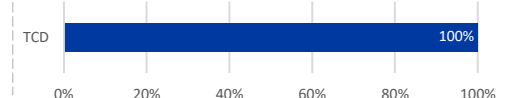
PROVENANCE DES DIFFÉRENTS MOUVEMENTS OBSERVÉS



DESTINATION DES DIFFÉRENTS MOUVEMENTS OBSERVÉS



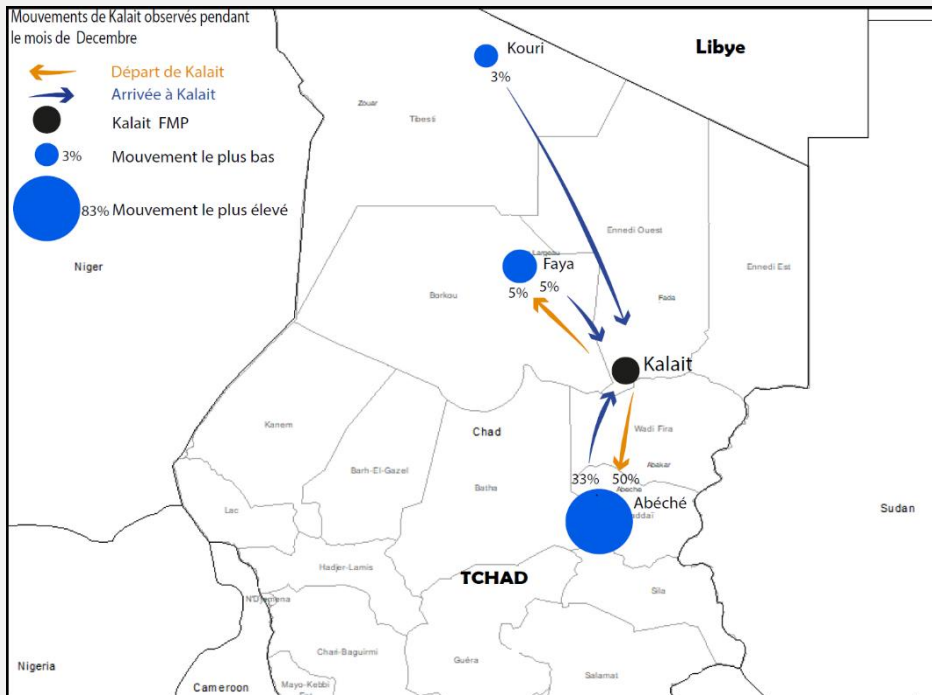
PRINCIPALES NATIONALITÉS OBSERVÉS



Un point de suivi est installé depuis **avril 2017** dans la ville de **Kalait** où l'OIM observe les mouvements des **voyageurs en transit**. Cette page est un résumé des données collectées pendant le mois de **décembre 2018**.

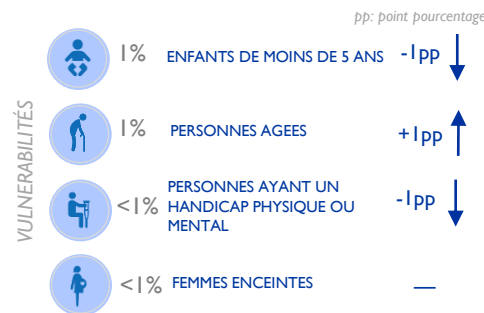
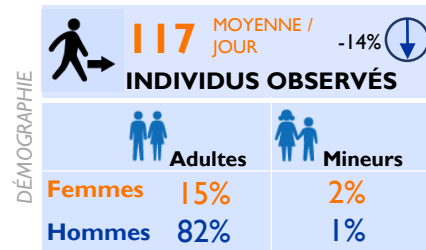
La moyenne journalière des individus a diminué de plus de 14% au cours de cette période par rapport au mois de novembre 2018. **Les mouvements forcés liés à l'insécurité actuelle de la zone conflit** ainsi que **les mouvements locaux de courte durée** sont les deux principaux types de mouvement observés au cours de cette période au point de suivi de Kalait, s'élevant respectivement à 37% et 38%. **Ces mouvements sont notamment liés aux orpailleurs qui ont quitté les zones des mines d'or suite à l'insécurité dans le Nord du Tchad.**

Les enquêteurs sur le terrain ont constaté ce mois-ci une diminution du nombre de véhicules transitant par Kalait par rapport au mois de novembre 2018. Kalait, Abéché et Faya ont été les principales villes de départ. Abéché et Kalait ont été également les principales villes de destination des flux observés. Ceci est expliqué par l'intensité des échanges commerciaux entre Kalait et Abéché. Les Tchadiens constituaient à peu près 100% de nationalité observée au point de suivi des flux de Kalait en décembre 2018.



PROFILS DES VOYAGEURS

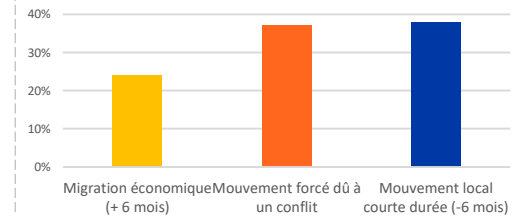
(données obtenues par observation directe et lors d'entretiens avec des chauffeurs de bus et chefs de gare)



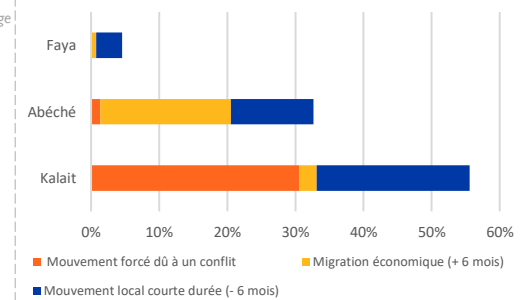
Pourcentage des flux, par provenance et destination

Provenance des flux		%
KALAIT		56
ABECHE		33
FAYA		5
KOURI		3
AUTRES		4
Destination des flux		%
ABECHE		50
KALAIT		44
FAYA		5
AUTRES		1

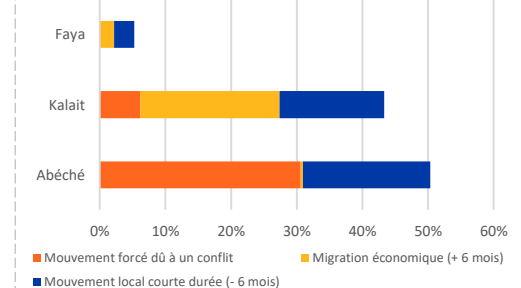
PRINCIPAUX TYPES DE MOUVEMENTS OBSERVÉS



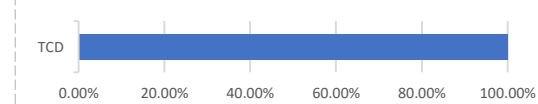
PROVENANCE DES MOUVEMENTS OBSERVÉS



DESTINATION DES MOUVEMENTS OBSERVÉS



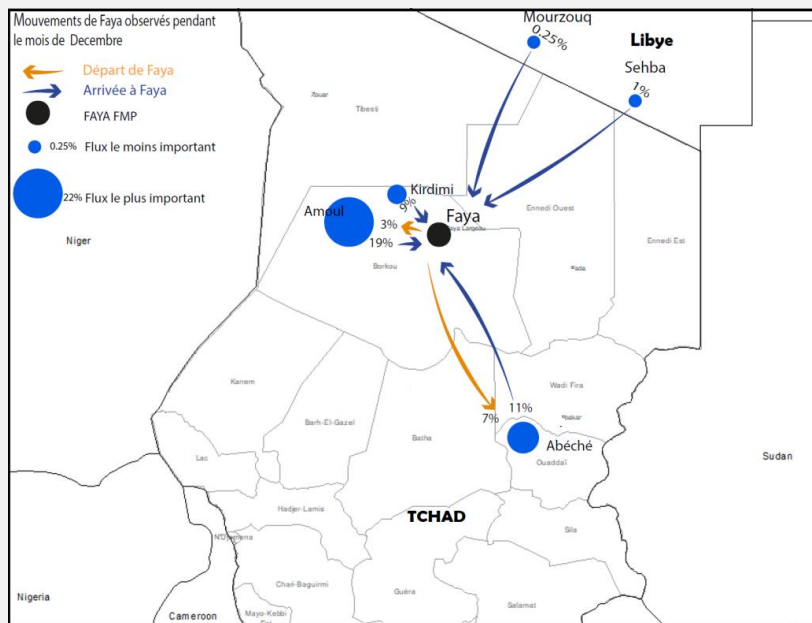
PRINCIPALES NATIONALITÉS OBSERVÉES



Un point de suivi a été installé au début mars 2018 au niveau de la ville de **Faya**, où l'OIM observe les mouvements des voyageurs en transit. Cette page présente un résumé des données collectées à Faya au cours du mois de **décembre 2018**. Au cours de ce mois, les **mouvements locaux de courte durée** (60% des individus observés), la **migration économique** (25%), la **migration saisonnière** (15%) ont constitué les principaux types de mouvements observés au niveau du point de suivi de Faya.

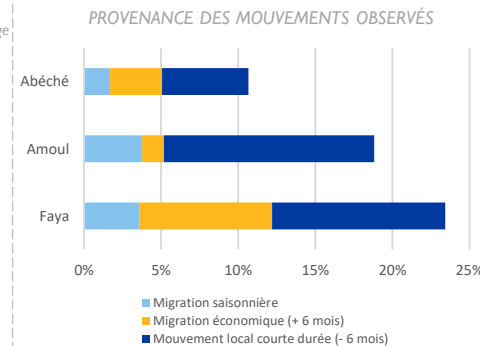
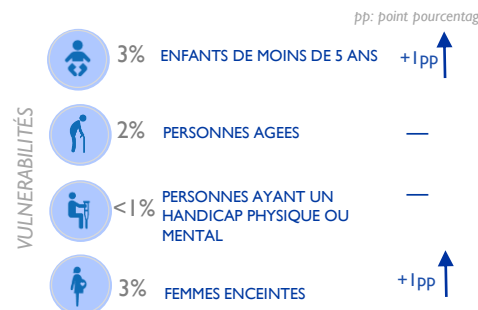
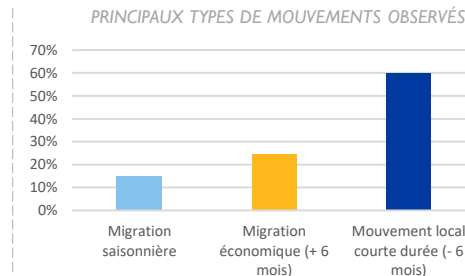
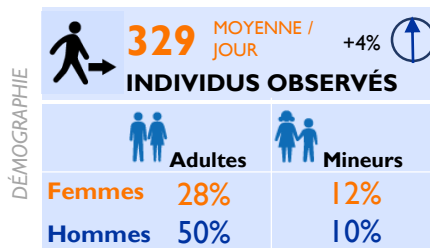
Faya (24%), Amoul (19%), Abéché (11%) ont été les principales villes de provenance des flux observés au cours de ce mois. Les mêmes villes de Faya et Abéché ont été également les principales villes de destination, suivies d'Amoul. Un certain nombre de migrants allant vers ou venant de Libye ont également été observés. Ceux-ci représentent toutefois un faible pourcentage du nombre de personnes observées à Faya. Les mouvements en provenance de la province de Tibesti ont, pendant la période d'observation, été bloqués par les autorités locales pour des motifs de sécurité. En conséquence, aucun mouvement venant de Zouarké ou des villes de la province de Tibesti n'a été observé, expliquant le fait qu'aucun mouvement dû à un conflit n'ait été enregistré malgré l'insécurité régnant dans le nord du Tchad et les déplacements que celle-ci a engendré.

La moyenne des individus observés par jour durant ce mois est de 329 (contre 315 pour le mois de novembre), une hausse de 4% qui s'explique par le mouvement local à courte durée des personnes qui amenaient leurs marchandises (les dattes) vers la ville de Faya. Les observations au cours de ce mois ont montré que 50% des individus observés étaient des hommes, 28% des femmes (elles font le commerce des dattes) et 22% des mineurs. Les voyageurs observés durant ce mois étaient tous des Tchadiens. Les mouvements entre Faya et Abéché passent par Kalait.



PROFILS DES VOYAGEURS

(données obtenues par observation directe et lors d'entretiens avec des chauffeurs de bus et chefs de gare)



Provenance des flux, par provenance et destination

Provenance des flux	%
FAYA	24
AMOUL	19
ABECHE	11
KIRDIMI	9
AUTRES	37

Destination des flux	%
FAYA	74
ABECHE	7
AMOUL	3
AUTRES	16

